



Liebe Freunde der Segel- und Motorbootschule Hallwilersee!

In den letzten Monaten haben wir die Zeit genutzt und uns Gedanken gemacht, wohin es in der Zukunft gehen soll:

Die Qualität unserer Ausbildung, unsere Flotte, unser Angebot, das Auftreten der SSH-AG, aber auch die Nachhaltigkeit unserer Infrastruktur und unserer Produkte sollen die massgebenden Aspekte bilden.

Mit unserer neuen modernen Homepage möchten wir nicht nur auf dem neuesten Stand der Technik sein, sondern auch die Bedienbarkeit vereinfachen.

Mit unserem neuen Logo möchten wir klar zeigen, dass wir - nachdem wir 35 Jahre lang nur eine Segelschule waren - seit 5 Jahren mit stark steigender Nachfrage auch eine Motorbootschule sind.

Mit der Erweiterung des Bootsparks möchten wir auf ganz neue Bedürfnisse eingehen. Auf den nächsten Seiten möchten wir Euch deshalb mehr von unserem Pionierprojekt berichten.



Nachhaltigkeit im Schulbetrieb!

Das Projekt „Electra“

So sehr uns der Lockdown auch belastet hat, umso mehr hat er uns auf eine andere Wahrnehmung der Umwelt aufmerksam gemacht. Weniger Verkehr und Reisen brachten mehr Ruhe. Die Diskussion über CO₂-Neutralität und Elektromobilität konnte unter neuen Gesichtspunkten wahrgenommen werden. Aktivitäten in der Nähe und im Freien bekamen einen ganz neuen Stellenwert. Ferien am See und das Angehen neuer Ausbildungen ersetzten die Fernreisen.

Aufgrund der steigenden Nachfrage nach Motorbootunterricht haben wir über eine Erweiterung unseres Angebots nachgedacht und uns für einen „Pionier“-Weg auf dem Hallwilersee entschieden:

Ein Elektroboot mit einem 8 KW starken Motor, der in der Effizienz deutlich über einem vergleichbaren Verbrennungsmotor liegt. Wichtig war vor allem die Frage der Batterien. Diese sollten nicht nur - wie im Freizeitbereich üblich – kurze Reichweiten haben, sondern einen ganzen Tag Fahrschulbetrieb sicherstellen. Besonders wichtig war uns auch, dass nach dem Ende des Lebenszyklus der Batterien diese recycled werden können.

Da es so ein Boot noch nicht fertig zu kaufen gibt, mussten wir es selber umbauen.

Die Suche nach dem richtigen Boot

Wir starteten mit einer Definition von Mindestanforderungen. Maximale Länge, maximale Breite, maximales Gewicht, Zuladekapazität (über 200 kg Batterien!), ausreichend Platz für die Batterien, geschlossene Kabine, komfortabler Zustieg über den Bug, ... Nach diversen Besichtigungen fiel unsere Wahl auf eine finnische Flipper 630 OC, die wir im Februar am Vierwaldstättersee abholen konnten.

Die Suche nach dem richtigen Motor

Während es viele Hersteller für elektrische Hilfsmotoren gibt, wird die Auswahl bei den höheren Motorisierungen deutlich geringer. Wir entschieden uns für einen Motor der Firma Kräutler, welche bereits seit einigen Jahren qualitativ hervorragende Elektro-Aussenborder herstellt.

Die Suche nach den richtigen Batterien

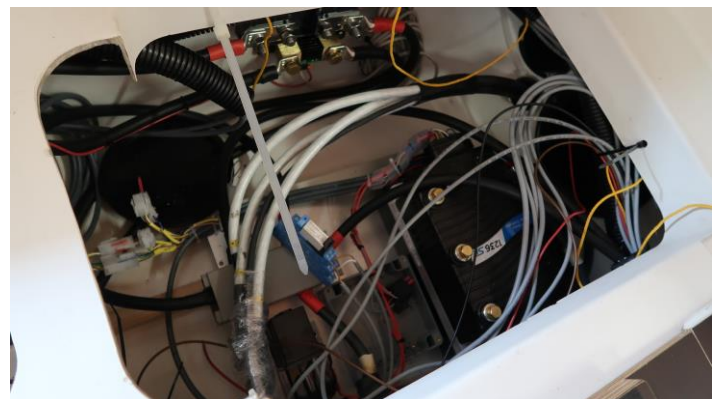
Hierbei haben wir uns für Li-Ionen Batterien der Firma Kyburz entschieden. Als Batterie-Lieferant für die Schweizer Postfahrzeuge verfügen sie nicht nur über die richtigen Batterien, sondern auch über das Know-How im Batteriemangement. Zudem haben sie eine Lösung für das Batterie-Recycling entwickelt, so dass nach dem Ende des Lebenszyklus 91% der Rohstoffe zurückgewonnen werden.



Ankunft der Flipper am Hallwilersee



Vorbereitung zum Batterieeinbau



Verkabelung...



Der neue Elektromotor mit hydraulischer Steuerung



Einwassern!



Der Umbau

Tank raus, Batterien rein. Ganz so einfach war es nicht... Dani Schön leitete nicht nur das Projekt, sondern hat auch fast alle Arbeiten an Electra selber gemacht! Für die Verkabelung mussten diverse Durchgänge geschaffen werden, die sicherlich nicht immer an den zugänglichsten Stellen lagen. Die Batterien wurden auf 2 Kreise aufgeteilt, so dass immer erst ein Kreis leergefahren werden kann, bevor der zweite Kreis aktiviert wird. Das Armaturenbrett wurde vollständig erneuert, um die notwendigen Anzeigen vom Ladestand zur Verfügung zu haben. Zusätzlich wurden Tiefenmesser, Geschwindigkeitsanzeige und GPS installiert. Die alte Lenkung wurde durch einen hydraulische Steuerung ersetzt. Und da man aus dem Cockpit schlecht den Ruderstand erkennen kann, kam noch eine Rückfahrkamera hinzu.

Der Projektabschluss

Am letzten Donnerstag war es soweit. Bei schönstem Wetter wasserten wir Electra ein. Die Jungfernfahrt ging über den See zum Delphin. Schon jetzt sind wir begeistert und sicher, dass der Aufwand sich definitiv gelohnt hat! In den nächsten Tagen werden wir Electra weiter testen und optimieren, so dass sie demnächst für Eure Stunden zur Verfügung steht.

«sägle fägt»

Segeln gehört immer noch zu unserem Kerngebiet. Darum noch einige Hinweise auf unsere «sägle fägt»-Angebote:



Freie Plätze in den Sommerkursen vom

- 26.-30. Juli
- 02.-06. August
- 13.-15. August
- 21.-24. August

In unseren Sommerkursen hat es noch einige freie Plätze. Wer gerne seine Ferien aktiv auf dem See verbringen möchte, sollte sich bald anmelden!

Zusätzlicher Theoriekurs!

Für alle, die zum Sommerbeginn ihre Motorboot- oder Segelausbildung abschliessen möchten, bieten wir zusätzlich dienstags einen Theoriekurs im Juni / Juli an!

Kursziel: Bestehen der Theorieprüfung A/D
Kursdaten: **22.06. + 29.06. + 06.07.2021**
Zeit: 19:30 Uhr
Treffpunkt: Theorielokal im Clubhaus Segelclub
Anmeldung: online auf www.ssh-ag.ch

Auf eine gute Saison!

Nach einem aussergewöhnlichen Jahr 2020, sind wir etwas entspannter in die neue Saison gestartet. Mit sehr guten Windverhältnissen, aber mit unerwartet kühlen Temperaturen!

Wir freuen uns, Euch auch in der neuen Saison auf und am Hallwilersee zu begrüessen und wünschen Euch schöne Stunden auf dem Wasser.

Ray Markus

und das ganze Team der SSH

Monday-Evening –Sailing (MES)

Dieses Angebot richtet sich an ehemalige Schülerinnen und Schüler der Segelschule, die den D-Schein besitzen und in der Gruppe segeln möchten. Zur Auswahl stehen sämtliche Schiffe der SSH, inklusive des Lasers. Mindestens eine Segelinstruktorin oder ein Segelinstruktor der Segelschule Hallwilersee ist an diesem Abend am Steg anwesend, vergibt die Boote und ist auch wieder beim Anlegen vor Ort.

Anmeldung: keine erforderlich
Treffpunkt: Steg der SSH
Parken: Parkplatz Badi Beinwil
Zeit: Montags 18 Uhr bis zum Eindunkeln
Voraussetzung: D-Schein
Einzelabendpreis: CHF 40.00
MES GA: CHF 500.00



Faszination Spinnaker!

Lernt den sicheren Umgang mit diesem tollen Segel! Im Juni und September bieten wir wieder 2-tägige Spezialkurse an. Mehr dazu unter www.ssh-ag.ch